

# ОТРАСЛЕВАЯ НОРМАЛЬ

2716А; 2717А;  
2718А; 2719А

## СОЕДИНЕНИЯ ТРУБОПРОВОДОВ ПО НАРУЖНОМУ КОНУСУ

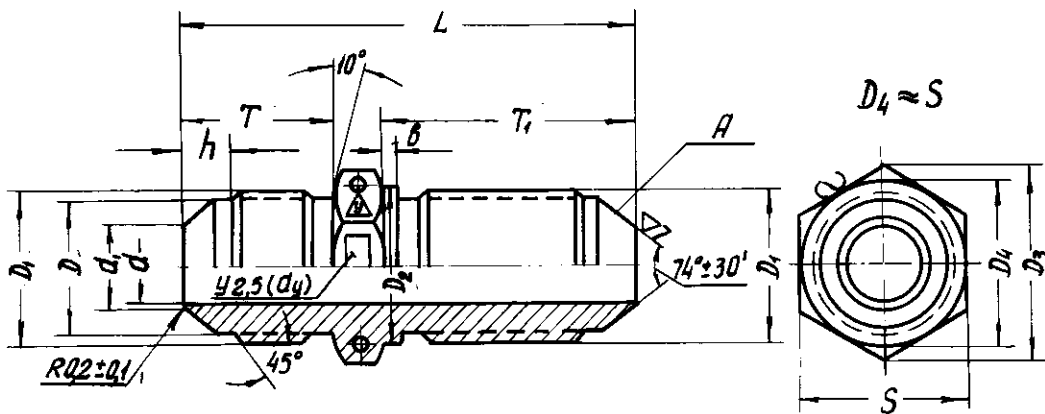
Проходники прямые типа Б

Взамен 1009А55

Листов 2      Лист 1

Подпись	1985	10/II-64	Платонов
№ извещ.	1573	25/II-62	Платонов
№ изм.	1236	5/II-61	Платонов
Дата			
Фамилия			

▽ 4 остальное



Пример обозначения проходника к трубопроводу  $d_{y10}$  из алюминиевого сплава:

2716А-10;

то же и з стали марки 45:

2717А-10;

то же из стали марки Х18Н9Т:

2718А-10;

то же из бронзы:

2719А-10.

Зам. Главного конструктора  
И.А. Митичкин  
Н.О.С.У.  
Инвентарный № 4080

Разработал	19/II-64	В.С.Сам
Технолог	16/II-64	Кашев
Нач. бригады	14/II-64	Сика
Контролер	14/II-64	Докос
Нач. отдела	15/II-64	Хонкишев

АН-1854

Утверждена 31/XII-1959г.

Срок введения 1/XII-1960г.

**СОЕДИНЕНИЯ ТРУБОПРОВОДОВ ПО НАРУЖНОМУ  
КОНУСУ**

2716А; 2717А;

2718А; 2719А

Проходники прямые типа Б.

**Листов 2**

**Лист 2**

dy*	d	di	D	Резьба D <sub>1</sub>	D <sub>2</sub>	D <sub>3</sub>	S	h Доп. откл. ±0,2	T Доп. откл. ±0,4	T <sub>i</sub> Доп. откл. ±0,4	b Доп. откл. ±0,2	L		Теоретич. вес 100 шт. кг <sup>xx</sup>
												Но- мин.	Доп. откл.	
2	1,7	2,8	6,5	M8x1	8,2	13,8	12	4	13	25,5	1,5	44	±0,4	0,58
3	2,7	3,8	8,5	M10x1	10,2	16,2	14	4,5	14	26,5		46		0,93
4	3,7	4,8	10,5	M12x1	12,2	18,2	17	5,5	15	27,5	2	48	±0,4	1,15
6	5,5	6,8	12,5	M14x1	14,2	19,8						29		50
8	7,5	8,8	14,5	M16x1	16,2	21,9	19	5	16	31	2	53	±0,4	2,06
10	9,5	10,8	17,8	M20x1,5	20,2	25,4	22	6,5	20	34		60		3,20
12	11,5	12,8	19,8	M22x1,5	22,2	27,7	24	6	21	36,5	2,5	77	±0,4	3,82
14	13,5	14,8	21,8	M24x1,5	24,2	31,2	27	6,5						37,5
16	15,5	16,8	24,8	M27x1,5	27,2	34,6	30	7	22	38,5	2,5	66	±0,4	5,89
18	17	18,5	27,8	M30x1,5	30,2	36,9	32	8				69		8,01
20	19	20,5	30	M33x2	33,2	41,6	36	8,5	26	42,5	2,5	80	±0,4	8,65
22	21	22,5	33	M36x2	36,2	47,3	41	7,5	27	44,5				77
25	24	25,5	36	M39x2	39,2	47,3	41	8	27	44,5	2,5	80	±0,4	10,65
28	27	28,5	39	M45x2	45,2	53,1	46	7,5						82
30	29	30,5	42	M45x2	45,2	53,1	46	9,5	28	46	3	84	±0,6	15,12
32	31	32,5	45	M48x2	48,2	57,7	50	10	29	47				82
35	34	35,8	48	M48x2	48,2	57,7	50	8	29	47	3	84	±0,6	18,40

Материал: алюминиевый сплав марки Д16Т, сталь марок 45 и Х18Н9Т (Х18Н9Т, ЭА1Т), бронза марки Бр АЖМц 10-3-1,5.

Допускаемые отклонения размеров, кроме указанных, - по А<sub>5</sub>, С<sub>5</sub>=В<sub>5</sub> (ОСТ1015).

Проточки - по 299АТ.

Резьба: проходников из стали марки 45 до покрытия и из стали марки Х18Н9Т - по 214АТ;

из алюминиевого сплава и бронзы - по 257АТ, класс точности 2а.

Биеение поверхности А относительно среднего диаметра резьбы:

для проходников с резьбой до М24х1,5 - не более 0,05 мм,

с резьбой свыше М24х1,5 - не более 0,07 мм.

Отверстия для контровки - по 182АТ-2.

Термообработка: проходники из стали марки Х18Н9Т - калиТЬ.

Покрытие: анодное оксидирование для проходников из алюминиевого сплава, кадмирование - из стали марки 45 и пассивирование - из стали марки Х18Н9Т и бронзы.

Технические условия - по 148АТУ.

\* dy - условный диаметр трубопровода - по 21АТ54.

xx Вес дан для проходников из алюминиевого сплава с удельным весом 2,8.

1985  
1573  
1236  
№ извещ.  
  
 Разработал  
Технолог  
Нач. бригады  
Мониторинг  
Нач. отдела  
 Платонов  
Кондратьев  
Кашев  
Кашев  
Конкишев  
 1977-04-14  
1977-04-14  
1977-04-14  
1977-04-14  
1977-04-14